



Conseil québécois
des espèces exotiques
envahissantes



| SOLUTIONS GÉOMATIQUES |

NOUVEAU SERVICE

Outil de gestion des frênes municipaux

Le Conseil québécois des espèces exotiques envahissantes (CQEEE) a développé en collaboration avec la firme Néogis - Solutions géomatiques un outil de gestion des frênes municipaux. Cet outil est flexible; il est paramétrable et adaptable aux besoins et aux budgets des villes.

Le service proposé permet de déterminer combien de frênes traiter et abattre par année pour préserver le maximum de canopée des alignements, tout en étalant les abattages dans le contexte de l'infestation par l'agrile du frêne. Des projections des coûts annuels sont également générées à l'aide du modèle informatisé.

Ce modèle s'appuie sur un ensemble de critères établis à partir des données disponibles (ex. espèces, localisation, dhp, etc.) et du rôle fonctionnel des frênes (canopée). La stratégie tient compte non seulement des alignements et de leurs frênes, mais aussi des composantes socio-environnementales et des usages du territoire (écoles, parcs, zones commerciales, etc.). Ainsi, l'approche préconisée intègre des composantes de multiples échelles, soit celles de quartier, de sous-ensembles de quartier (aires de diffusion), d'alignements de rue, de sites d'usages jusqu'aux arbres municipaux.

Ce modèle de gestion des frênes peut donc guider votre ville dans ses efforts de mitigation de l'impact de l'agrile du frêne.

Données requises

1. Un fichier géoréférencé des frênes publics (c.-à-d. avec des coordonnées x,y) avec des informations associées de type dhp
2. Un fichier de référence pour la canopée urbaine (si ce fichier n'est pas disponible, il peut éventuellement être produit par nos soins)
3. Des données de caractérisation socio-économique à l'échelle de subdivisions intramunicipales (ex : indice de *défavorisation*)
4. Un fichier géoréférencé sur l'occupation du sol (ex: unités d'évaluation)
5. Une couverture orthophotographique récente (après 2013) (optionnel)
6. Un fichier géoréférencé des tronçons de rue avec toponyme au format linéaire (optionnel)

Informations additionnelles

1. Le nombre de frênes ciblés par la démarche (alignements, parcs, boisés)
2. Le nombre approximatif de frênes d'alignement (50%, 80%...)
3. Le choix d'une démarche : ciblant tous les frênes publics au complet ou seulement ceux qui sont situés sur des alignements

Résultats anticipés - Exemple fictif

Tableau. Exemple de résultats du processus de décision de sélection des frênes pour traitement et abattage et les coûts associés (année 1). Les secteurs (1, 2, 3) correspondent à une classification fondée sur les composantes socio-environnementales (ex. défavorisation, îlot de chaleur).

Types d'objets - Frênes	À traiter an prochain	À abattre an prochain	Coûts de traitement	Coûts d'abattage
Alignements Secteur 1	50	34	8 950\$	3 978\$
Alignements Secteur 2	44	48	7 876\$	5 616\$
Alignements Secteur 3	16	14	2 864\$	1 638\$
Sites d'usages (parc, école, etc.)	39	16	6 981\$	1 872\$
TOTAL	149	112	26 671\$	13 104\$

Les résultats sont produits pour autant d'années souhaitées. Ils intègrent la mortalité et le retrait des frênes, l'intervalle de traitement (ex. TreeAzin), la variation des coûts d'opération, l'apparition de foyers d'infestation et les taux de traitement souhaités selon les milieux (secteur et sites d'usages). L'outil peut également tenir compte des objectifs budgétaires.

Présentation cartographique et descriptifs

En vert : frênes associés à des alignements

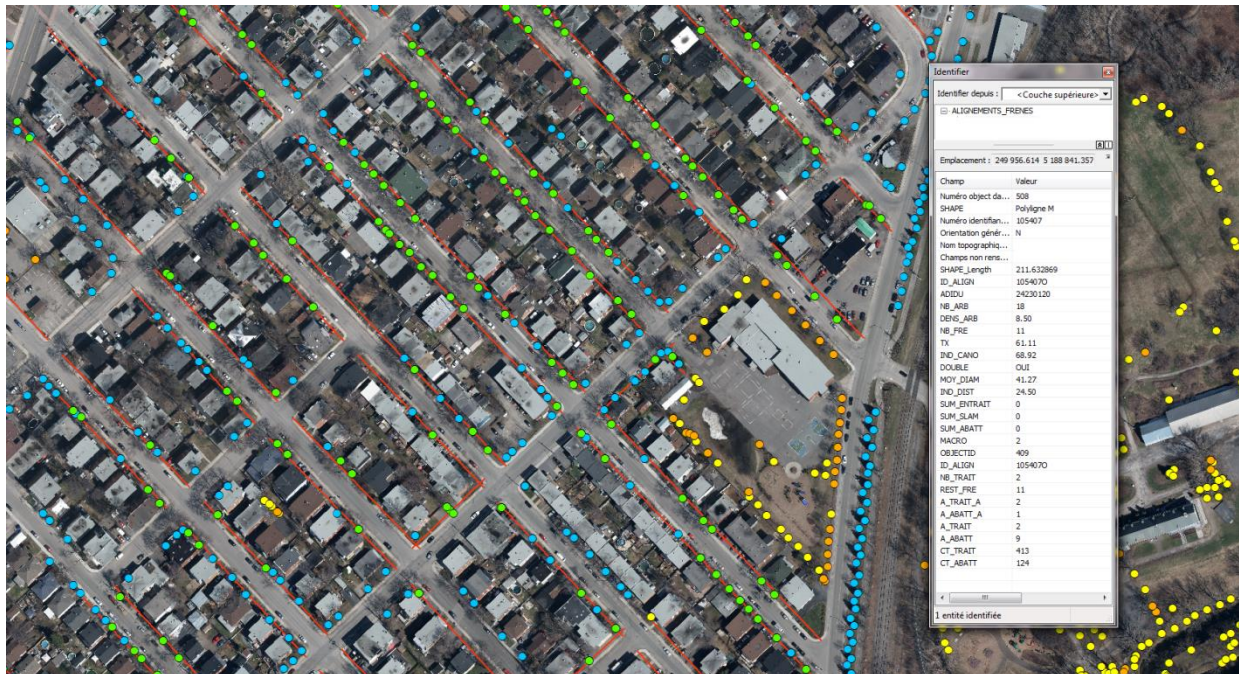
En bleu : autres arbres d'alignement

En orange : frênes associés à des lieux (hors alignement)

En jaune : autres arbres associés à des lieux (hors alignement)

En rouges : alignements avec attributs associés au scénario de traitement

Figure. Carte des frênes publics et alignements avec scénario de traitement par alignement



Contact

Hélène Godmaire, directrice

Conseil québécois des espèces exotiques envahissantes - CQEEE

C.P. 85015

Mont-Saint-Hilaire

J3H 5W1

(450) 467-6921

CQEEES@gmail.com